

**V  
K  
P**

Voda, Kanalizace, Plyn  
Ing. Lenka Brücklerová  
kancelář: Písecká 893; 386 01 Strakonice  
tel.: 777 755 516

## **A. Průvodní zpráva**

## **B. Souhrnná technická zpráva**

**Akce:** **PRODLOUŽENÍ KANALIZACE na p.č. 872/4,  
k.ú. Střelské Hoštice**

**Stupeň :** Dokumentace pro územní a stavební řízení

**Místo stavby:** k. ú. Střelské Hoštice, p.č. 872/4, 1260/3

**Investor:** Obec Střelské Hoštice, 387 15 Střelské Hoštice 83

**Datum:** květen 2019

## **A Průvodní zpráva**

### **A.1 Identifikační údaje**

#### **A.1.1 Údaje o stavbě**

- a) název stavby: Prodloužení kanalizace na p.č. 872/4, k.ú. Střelské Hoštice
- b) místo stavby: k.ú. Střelské Hoštice, p.č. 872/4, 1260/3
- c) předmět dokumentace: nová stavba, účel užívání stavby – odvedení splaškových vod z RD

#### **A.1.2 Údaje o stavebníkovi**

Obec Střelské Hoštice, 387 15 Střelské Hoštice 83, IČ 00251844

#### **A.1.3 Údaje o zpracovateli dokumentace**

Projektant: ing. Lenka Brücklerová, IČ 13513711

Adresa: Sídl. 1.máje 1142, 386 01 Strakonice

Evid. číslo autorizace: ČKAIT 0100764, obor vodohospodářské stavby

### **A.2 Členění stavby na objekty a technická a technologická zařízení**

Stavba je tvořena 1 stavebním objektem

### **A.3 Seznam vstupních podkladů**

- požadavek investora
- katastrální mapa
- prohlídka místa stavby
- vyjádření správce sítě

## **B Souhrnná technická zpráva**

### **B.1 Popis území stavby**

- a) charakteristika území, stavebního pozemku a průběhu liniové trasy:  
Území výstavby se nachází v severní části obce Střelské Hoštice. Území je zastavěné rodinnou zástavbou, pozemek se mírně svažuje ve směru sever-jihovýchod. Kanalizace bude vedena ve stávající místní komunikaci
- b) údaje o souladu s územně plánovací dokumentací – stavba je v souladu s územním plánem obce
- c) informace o vydaných rozhodnutích o povolení výjimky z obecných požadavků na využívání území – nebyly vydány žádné výjimky
- d) informace o tom, zda a v jakých částech dokumentace jsou zohledněny podmínky závazných stanovisek dotčených orgánů – nejsou, budou zohledněny v dodatku technické zprávy po jejich vydání
- e) výčet a závěry provedených průzkumů a rozborů – nebyly prováděny žádné průzkumy
- f) ochrana území podle jiných právních předpisů – není nutná
- g) poloha vzhledem k záplavovému území, poddolovanému území apod. – stavba se nachází mimo záplavové území, není zde prováděna důlní činnost, nevyskytují se léčebné prameny
- h) vliv stavby na okolní stavby a pozemky, ochrana okolí, vliv stavby na odtokové poměry v území- stavba nemá vliv na změnu odtokových poměrů v území, nemá vliv na okolní pozemky,
- i) požadavky na asanace, demolice, kácení dřevin – nejsou požadavky na demolice a kácení dřevin, povrch komunikace bude po provedení výstavby uveden do původního stavu,
- j) požadavky na maximální dočasné a trvalé zábory zemědělského půdního fondu nebo pozemků určených k plnění funkce lesa- nejsou požadavky na zábor ZPF ani lesa
- k) územně technické podmínky - zejména možnost napojení na stávající dopravní a technickou infrastrukturu – kanalizace bude napojena na stávající obecní kanalizaci, stavba je přístupná po místních komunikacích
- l) věcné a časové vazby stavby, podmiňující, vyvolané, související investice – nejsou žádné vyvolané investice,
- m) seznam pozemků podle katastru nemovitostí, na kterých se stavba umísťuje a provádí, seznam pozemků podle katastru nemovitostí, na kterých vznikne ochranné nebo bezpečnostní pásmo  
k.ú. Střelské Hoštice - p.č. 872/4, 1260/3
- n) meteorologické a klimatické údaje – stavba se nachází v mírném podnebném pásmu

### **B.2 Celkový popis stavby**

#### **B.2.1 Základní charakteristika stavby a jejího užívání**

- a) nová stavba nebo změna dokončené stavby – jedná se o novou stavbu
- b) účel užívání stavby- odvedení splaškových vod z RD
- c) trvalá nebo dočasná stavba – stavba trvalá
- d) informace o vydaných rozhodnutích o povolení výjimky z technických požadavků na stavby a technických požadavků zabezpečujících bezbariérové užívání stavby - neřeší se
- e) informace o tom, zda a v jakých částech dokumentace jsou zohledněny podmínky závazných stanovisek dotčených orgánů budou zohledněny v dodatku TZ po jejich vydání,
- f) ochrana stavby podle jiných právních předpisů – není potřeba
- g) navrhované parametry stavby – prodloužení kanalizace v délce 107 m, materiál PVC DN 250, 4 přípojky DN150
- h) základní bilance stavby – při stavbě vznikne jako odpad vybouraná komunikace, vykopaná zemina. Bilance jsou uvedeny ve výkazu výměr. Vybouraná komunikace bude odvezena na

skládku určenou k uložení těchto odpadů nebo nabídnuta k recyklaci, zemina bude částečně použita k zásypu potrubí, částečně odvezena na skládku.

- i) základní předpoklady výstavby – stavba není členěna na etapy  
předpoklad zahájení stavby: srpen 2019  
dokončení stavby: říjen 2019
- j) orientační náklady stavby- 700 000,-

### **B.2.2 Bezpečnost při užívání stavby**

Je dána provozním řádem provozovatele

### **B.2.3 Základní charakteristika objektů**

Kanalizace bude vybudována z potrubí s plnostěnnou konstrukcí stěny z PVC-U SN10 DN250

Potrubí přípojek z potrubí DN 150

### **B.2.4 Základní charakteristika technických a technologických zařízení**

Při stavbě nebudou spotřebovávána žádná média

Kanalizace bude uložena do pískového lože

### **B.2.5 Zásady požárně bezpečnostního řešení**

Prodloužení kanalizace není stavbou s požárním nebezpečím. V obci Střelské Hoštice je řešena hydrantová síť. Zabezpečení požární vodou je řešeno v souladu s ČSN 73 08 73 a v souladu s nařízením kraje č.2/2015. Dalším zdrojem požární vody pro obec je také řeka Otava a požární nádrž. Požární nádrž je od místa výstavby vzdálena cca 300 m.

### **B.2.6 Hygienické požadavky na stavby, požadavky na pracovní a komunální prostředí**

Při výstavbě budou dodržovány obecné hygienické předpisy. Stavba nemá žádný záporný vliv na zdraví a na životní prostředí. Při stavbě může dojít k přechodnému zhoršení životního prostředí vlivem hluku stavebních strojů a zvýšením hlučnosti

### **B.2.7 Zásady ochrany stavby před negativními účinky vnějšího prostředí**

- a) protipovodňová opatření – stavba leží mimo povodňové území
- b) ostatní účinky - vliv poddolování, výskyt metanu apod – nejsou

## **B.3 Připojení na technickou infrastrukturu**

- a) napojovací místa na stávající technickou infrastrukturu, přeložky, křížení se stavbami technické a dopravní infrastruktury a souběhy s nimi v případě, kdy je stavba umístěna v ochranném pásmu stavby technické nebo dopravní infrastruktury  
Kanalizace bude napojena na stávající kanalizační řad do stávající šachty na pozemku p.č. 1260/3, k.ú. Střelské Hoštice, potrubí se bude křížit s vodovodními přípojkami, plynovodem, sdělovacím kabelem a kabelem NN. Trasa je částečně vedena v souběhu s vodovodem. Při křížení a souběhu budou dodrženy vzdálenosti dle ČSN 736005.
- b) připojovací parametry, výkonové kapacity a délky – propojení bude provedeno do stávající kanalizační šachty. Celková délka prodloužení je 107 m

## **B.4 Dopravní řešení**

- a) popis dopravního řešení, včetně bezbariérových opatření pro přístupnost a užívání stavby osobami se sníženou schopností pohybu nebo orientace – bezbariérová opatření se u těchto druhů staveb neřeší, Dopravní řešení bude součástí přípravy stavby dodavatelskou firmou

- b) napojení území na stávající dopravní infrastrukturu – stavba je přístupná po místních komunikacích

### **B.5 Řešení vegetace a souvisejících terénních úprav**

Vegetaci není v rámci stavby nutno řešit, po provedení stavby budou povrchy uvedeny do původního stavu.

### **B.6 Popis vlivů stavby na životní prostředí a jeho ochrana**

- a) vliv na životní prostředí - ovzduší, hluk, voda, odpady a půda – stavba nemá negativní vliv na životní prostředí
- b) vliv na přírodu a krajinu - ochrana dřevin, ochrana památných stromů, ochrana rostlin a živočichů, zachování ekologických funkcí a vazeb v krajině apod. – stavba bude probíhat v zastavěném území, nemá negativní vliv na přírodu,
- c) vliv na soustavu chráněných území Natura 2000 - není
- d) způsob zohlednění podmínek závazného stanoviska posouzení vlivu záměru na životní prostředí, je-li podkladem - není
- e) v případě záměrů spadajících do režimu zákona o integrované prevenci základní parametry způsobu naplnění závěrů o nejlepších dostupných technikách nebo integrované povolení, bylo-li vydáno,
- f) navrhovaná ochranná a bezpečnostní pásma, rozsah omezení a podmínky ochrany podle jiných právních předpisů – ochranné pásmo vodovodu je 1,5 m

### **B.7 Ochrana obyvatelstva**

Kanalizace nemá žádný záporný vliv na obyvatelstvo

### **B.8 Zásady organizace výstavby**

#### **a. Potřeby a spotřeby rozhodujících médií:**

Stavba není napojena na žádná média

**b. Odvodnění staveniště:** v případě nutnosti bude staveniště odvodněno do stávající kanalizace

#### **c. Napojení staveniště na stávající dopravní a technickou infrastrukturu:**

Stavba je přístupná po stávajících komunikacích. Prodloužená kanalizace bude napojena na stávající kanalizační řad

#### **d. Vliv stavby na okolní stavby a pozemky:**

Stavba nemá žádný záporný vliv na okolní stavby a pozemky.

#### **e. Ochrana okolí staveniště:**

Obvod staveniště musí být řádně vyznačen a zabezpečen vhodnou zábranou proti vstupu nepovolaných osob a upozorněním na případná nebezpečí plynoucí ze stavby. Je nutno dodržet veškeré bezpečnostní předpisy, zákony, vyhlášky, normy, nařízení v platném znění, zejména zákon č.309/2006 Sb., dále nařízení vlády č.591/ 2006 Sb. o bližších minimálních požadavcích na bezpečnost a ochranu zdraví při práci na staveništích, ve znění vyhlášky o bezpečnosti práce a technických zařízení při stavebních pracích č. 363/2005 Sb., zákoník práce č. 262/2006 Sb. apod.. Pro osoby s omezenou schopností pohybu a orientace není nutno dělat další úpravy. Úpravy z hlediska bezpečnosti provádět v souladu s bezpečnostními předpisy v platném znění. Není nutno provádět kácení dřevin ani demolice.

**f. Maximální zábory pro staveniště:**

Stavba bude probíhat převážně v komunikaci, nejsou požadavky na další zábory. Případná skládka materiálu bude určena po dohodě s investorem. Při stavbě vodovodu v komunikaci bude nutno omezit provoz dopravním značením.

**g. požadavky na bezbariérové obchozí trasy - nejsou****h. Maximální produkovaná množství odpadů a emisí a jejich likvidace:**

Při stavbě vznikne jako odpad pouze vykopaná zemina a vybouraný asfalt. Asfalt bude nabídnut k recyklaci, zemina bude částečně použita pro zásyp výkopu, částečně odvezena na skládku. Bilance jsou uvedeny ve výkazu výměr.

Přehled odpadů z výstavby:

katalogové č. odpadu	Název odpadu	Odhad množství	Způsob nakládání s odpadem
170504	Zemina+kamení	150 m3	Opětovné použití v místě stavby
170302	asfaltový odpad bez dehtu	64 m3	odevzdání odpovědné osobě
170504	Zemina+kamení	58 m3	skládka

**i. Bilance zemních prací:**

Při stavbě vznikne jako odpad pouze vykopaná zemina a vybouraný asfalt : viz výkaz výměr.

**j. Ochrana životního prostředí při výstavbě:**

Při výstavbě může dojít k mírnému zhoršení životního prostředí v okolí výstavby, vlivem hluku a prašností, způsobenými stavebními stroji.

**k. Zásady bezpečnosti a ochrany zdraví na staveništi:**

Obvod staveniště musí být řádně vyznačen a zabezpečen vhodnou zábranou proti vstupu nepovolaných osob a upozorněním na případná nebezpečí plynoucí ze stavby. Je nutno dodržet veškeré bezpečnostní předpisy, zákony, vyhlášky, normy, nařízení v platném znění, zejména zákon č.309/2006 Sb., dále nařízení vlády č.591/ 2006 Sb. o bližších minimálních požadavcích na bezpečnost a ochranu zdraví při práci na staveništích, ve znění vyhlášky o bezpečnosti práce a technických zařízení při stavebních pracích č. 363/2005 Sb., zákoník práce č. 262/2006 Sb. apod.. Pro osoby s omezenou schopností pohybu a orientace není nutno dělat další úpravy. Úpravy z hlediska bezpečnosti provádět v souladu s bezpečnostními předpisy v platném znění.

**l. Úpravy pro bezbariérové užívání: neřeší se****m. Zásady pro dopravně inženýrské opatření: není nutno řešit**

**n. Stanovení speciálních podmínek pro provádění stavby:**

Před zahájením stavby bude nutno vytýčit stávající síť. Vytýčení bude provedeno ve spolupráci investora a jednotlivých správců sítí.

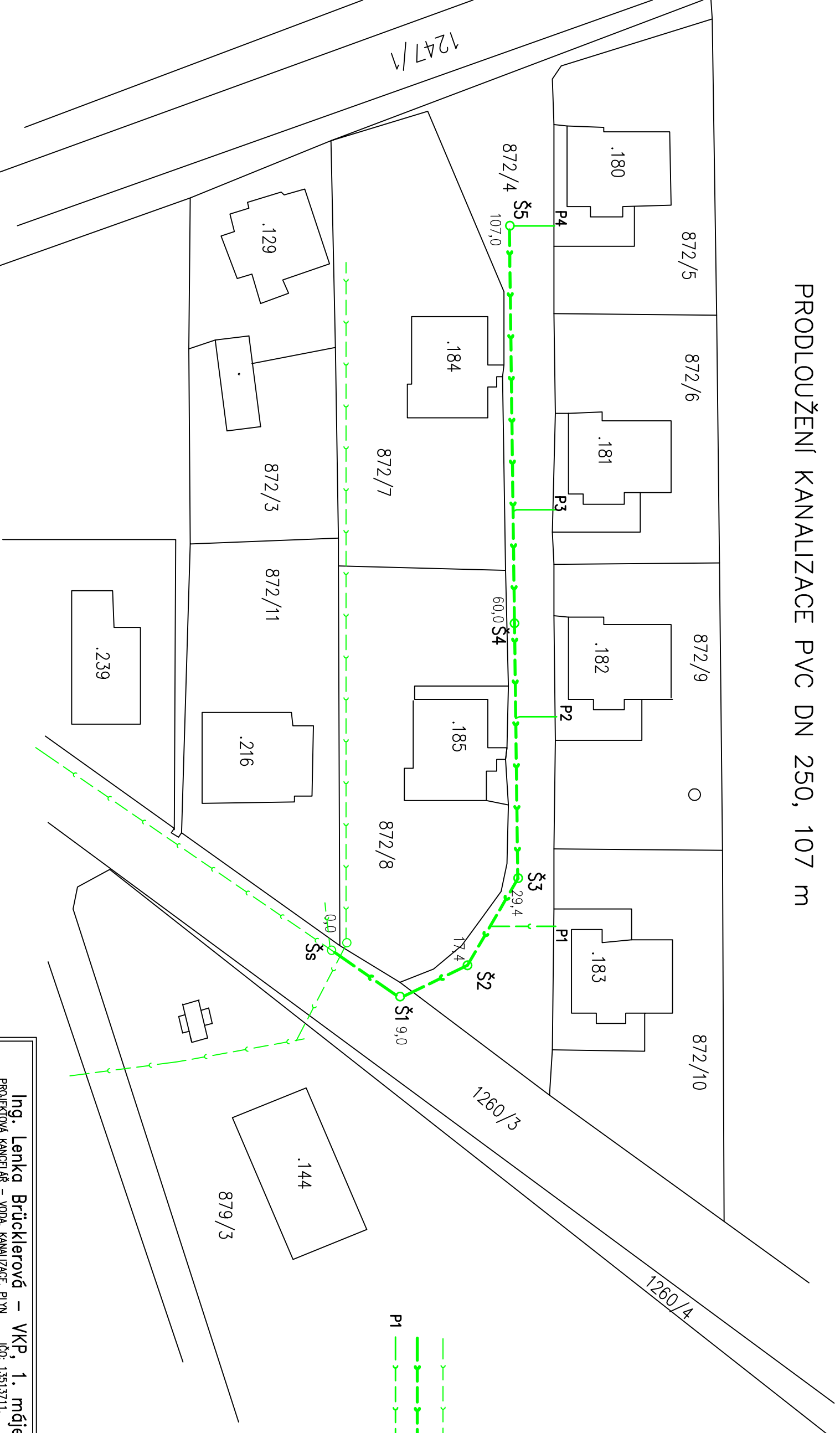
Pro stavbu se neuvažuje s geologickým průzkumem.

**o. Postup výstavby stavby:**

Zahájení stavby : 08/2019

Dokončení stavby : 10/2019

# PRODLOUŽENÍ KANALIZACE PVC DN 250, 107 m

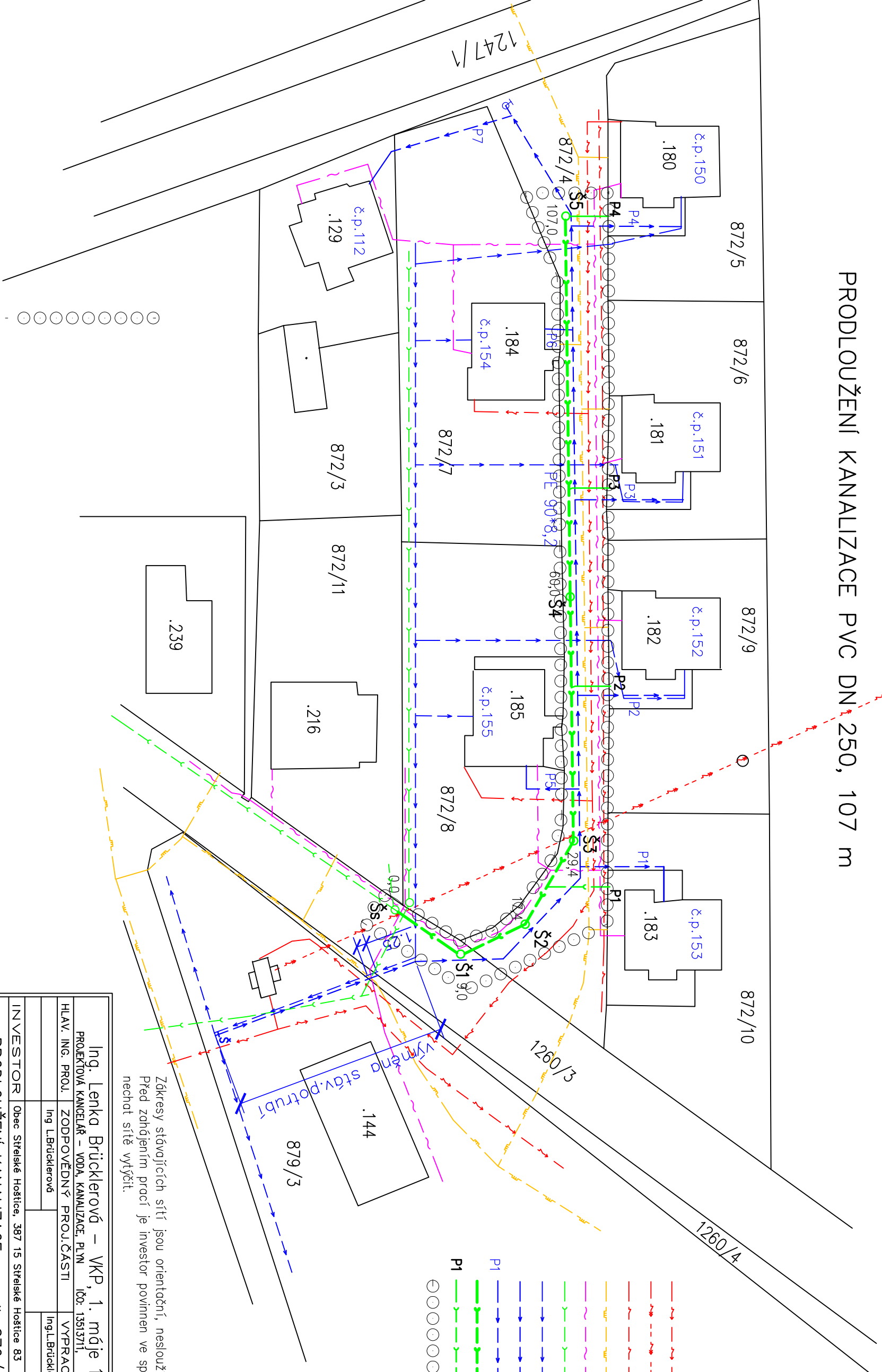


- kanalizace
- kanalizace návrh
- kanalizační přípojky návrh

<b>Ing. Lenka Brücklerová – VKP, 1. máje 1142, 38601 Strakonice</b>	
PROJEKTOVÁ KANCELÁŘ – VODA, KANALIZACE, PLYN	IČO: 13513711, ČKAIT: 01000764
HLAV. ING. PROJ. ZODPOVĚDNÝ PROJ. ČÁSTI	Ing. L. Brücklerová
ING. L. Brücklerová	Ing. L. Brücklerová
INVESTOR	Obec Střelské Hoštice, 387 15 Střelské Hoštice 83
<b>PRODLOUŽENÍ KANALIZACE na p.č. 872/4</b>	
k.ú. Střelské Hoštice	
KATASTRÁLNÍ MAPA	
DRUH DOKUM.	PROJEKT PRO ÚR a SP
Č. ZAKÁZKY	
EVID. ČÍSLO	
POČET FORM.	
DATUM	05/2019
MĚŘÍTKO	1:500
Č. KOPIE	ČÁST
	Č. PŘÍLOHY
<b>C</b>	<b>4</b>



# PRODLOUŽENÍ KANALIZACE PVC DN 250, 107 m

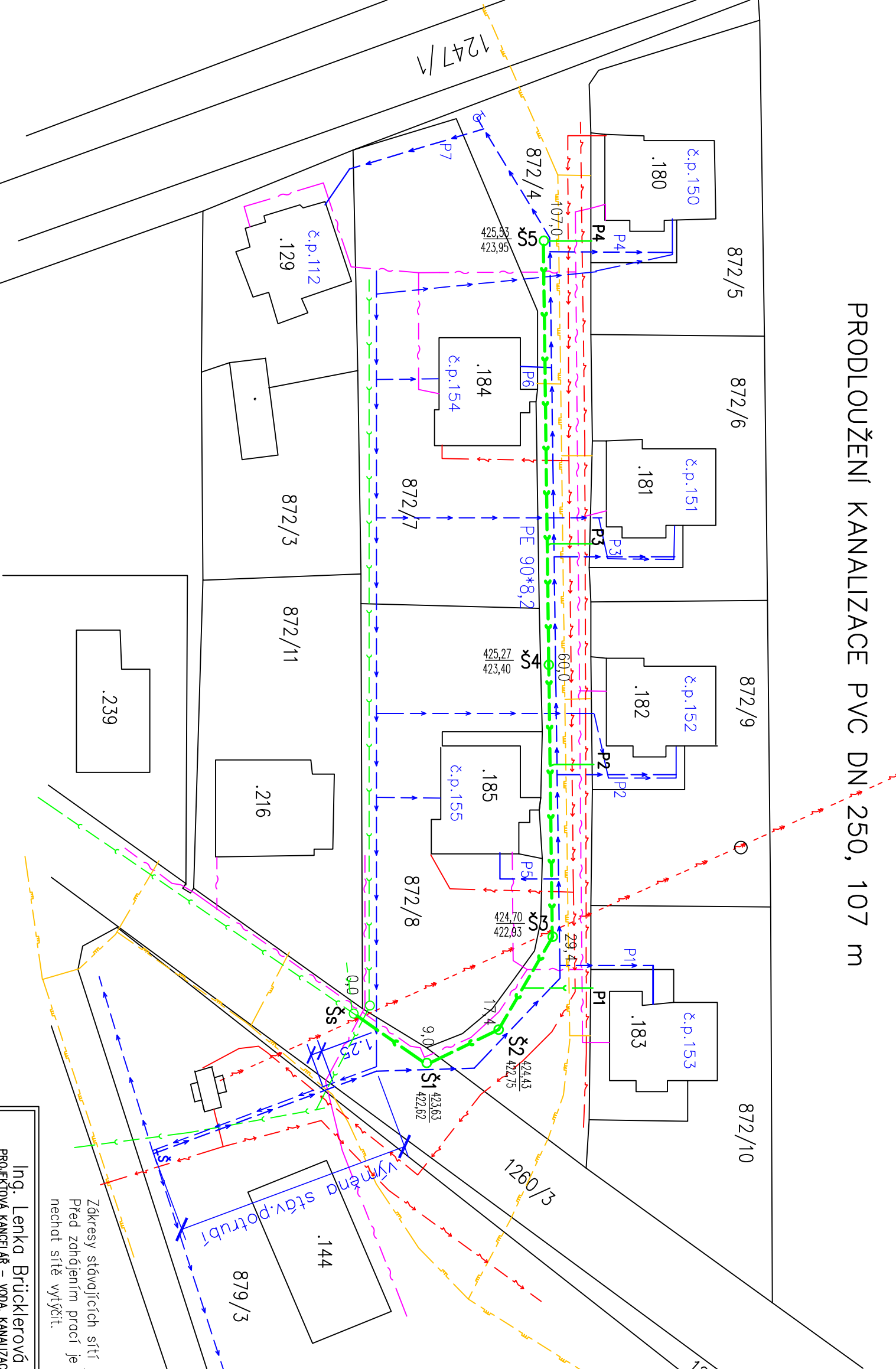


- kabel NN
- vzdušné vedení VN
- veřejné osvětlení
- sítí plynovod
- sdělovací kabel
- kanalizace
- vodovod stávající
- vodovod návrh
- vodovodní přípojky návrh
- kanalizace návrh
- kanalizační přípojky návrh
- — hranice stavby

Zákresy stávajících sítí jsou orientační, neslouží jako vytyčovací výkres.  
Před zahájením prací je investor povinen ve spolupráci se správci  
nechat síť vytyčit.

Ing. Lenka Brücklerová – VKP, 1. m.je 1142, 38601 Strakonice	
PROJEKTOVÁ KANCELÁŘ – VODA, KANALIZACE, PLYN	
HLAV. ING. PROJ.	Ing. L. Brücklerová
ZODPOVĚDNÝ PROJ. ČÁSTI	Ing. L. Brücklerová
VYPRACOVAVAL	Ing. L. Brücklerová
DRUH DOKUM.	PROJEKT PRO ÚR. a SP.
Č. ZAKÁZKY	
EVID. ČÍSLO	
POČET FORM.	
INVESTOR	Obec Střelské Hoštice, 387 15 Střelské Hoštice 83
PRODLOUŽENÍ KANALIZACE na p.č. 872/4	
k.ú. Střelské Hoštice	
DATAUM	05/2019
MĚŘÍTKO	1:500
Č. KOPIE	ČÁST
	C
	3

# PRODLOUŽENÍ KANALIZACE PVC DN 250, 107 m



- kabel NN
- - - vzdušné vedení VN
- - - veřejné osvětlení
- stl plynovod
- sdělovací kabel
- kanalizace
- vodovod stávající
- vodovod návrh
- vodovodní přípojky návrh
- kanalizace návrh
- kanalizační přípojky návrh

Zákresy stávajících sítí jsou orientační, neslouží jako vytyčovací výkres.  
Před zahájením prací je investor povinen ve spolupráci se správci  
nechat síť vytyčit.

Ing. Lenka Brücklerová – VKP, 1. m.ú. 1142, 38601 Strakonice	
PROJEKTOVÁ KANCELÁŘ – VODA, KANALIZACE, PLYN	č.ú. 13513711, ČKAIT: 0100764
HLAV. ING. PROJ.	Ing. L. Brücklerová
ZODPOVĚDNÝ PROJ. ČÁSTI	Ing. L. Brücklerová
INVESTOR	Obec Střelské Hoštice, 387 15 Střelské Hoštice 83
<b>PRODLOUŽENÍ KANALIZACE na p.č. 872/4</b>	
k.ú. Střelské Hoštice	
<b>SITUACE STAVBY</b>	
DRUH DOKUM.	PROJEKT PRO ÚR. a SP.
Č. ZAKÁZKY	
EVID. ČÍSLO	
POČET FORM.	
DATAUM	05/2019
MĚŘÍTKO	1:500
Č. KOPIE	ČÁST
	Č. PŘÍLOHY
	<b>4</b>

**V  
K  
P**

Voda, Kanalizace, Plyn  
Ing. Lenka Brücklerová  
kancelář: Písecká 893; 386 01 Strakonice  
tel.: 777 755 516

## **D.1 Technická zpráva**

**Akce:** **PRODLOUŽENÍ KANALIZACE na p.č. 872/4,  
k.ú. Střelské Hoštice**

**Stupeň :** Dokumentace pro územní a stavební řízení

**Místo stavby:** k. ú. Střelské Hoštice, p.č. 872/4, 1260/3

**Investor:** Obec Střelské Hoštice, 387 15 Střelské Hoštice 83

**Datum:** květen 2019

## **a. popis inženýrského objektu, jeho funkčního a technického řešení**

### **Kanalizace**

Kanalizace bude vedena v pozemku p.č.872/4 a v pozemku p.č. 1260/3, kde bude napojena do stávající šachty.

Nová kanalizace bude provedena z potrubí s plnostěnnou konstrukcí stěny z PVC-U SN10 DN250, celková délka je 107m. Přípojky budou provedena z potrubí DN 150. Na hlavní řad budou napojeny 4 kanalizační přípojky. Přípojky budou ukončeny na hranici soukromých pozemků. Potrubí bude uloženo do hutněného pískového lože tl. 10 cm a obsypáno pískem 30 cm nad vrchol. V nové trase bude vybudováno 5 kanalizačních šachet. Šachty budou provedeny z betonových prefabrikátů, budou zakryty litinovými poklopy D400.

Trasa kanalizace je vedena v souběhu s vodovodem. Bude křížit sdělovací kabel , stávající vodovodní přípojky, přípojky plynu, vzdušné vedení VN. Před zahájením prací je nutno stávající síť vypískat a označit. Při výkopových pracích je nutno dbát zvýšené opatrnosti a dodržet vzdálenosti při souběhu a křížení dle ČSN 736005.

### **b. požadavky na vybavení**

Nejsou zvláštní požadavky na vybavení.

### **c. napojení na stávající technickou infrastrukturu**

Stavba je dostupná po místních komunikacích. Kanalizace bude napojena na stávající kanalizační síť v obci.

### **d. vliv na povrchové a podzemní vody**

Nepředpokládá se vliv stavby na podzemní vody.

### **e. údaje o výpočtech**

Na novou kanalizaci budou napojeny 4 stávající rodinné domy tj. cca 16 EO.

Spotřeba vody dle vyhlášky 120/2011 Sb. – 36 m<sup>3</sup>/rok

$$Q = 16 \cdot 36 = 576 \text{ m}^3/\text{rok} = 1,6 \text{ m}^3/\text{den} = 0,018 \text{ l / s}$$

### **f. požadavky na postup stavebních a montážních prací**

Před zahájením výkopových prací budou vytýčeny všechny stávající sítě. Vytýčení zajistí investor prostřednictvím dodavatelské firmy, ve spolupráci se správcem sítí. Po vybudování sítí bude provedeno zaměření skutečného stavu. Po zasypání sítí bude možno provést úpravu vozovky.

### **g. požadavky na provoz zařízení, údaje o materiálech atp.**

Provozovatelem kanalizace bude ČEVAK a.s. České Budějovice. Nejsou žádné zvláštní požadavky na provoz těchto zařízení. Kanalizace bude provedena v souladu s vyjádřením ČEVAKu.

### **h. řešení komunikací a ploch z hlediska přístupu osob s omezenou pohyblivostí**

U sítí se neřeší

## **i. důsledky na životní prostředí a bezpečnost práce**

Stavba nebude mít negativní vliv na životní prostředí ani na bezpečnost práce. Při výstavbě je nutno dodržovat veškeré předpisy o bezpečnosti práce ve stavebnictví.

Před zahájením stavby bude provedeno vytyčení a zajištění všech stávajících podzemních sítí vyskytujících se v území výstavby. Investor dohodne se stavebním úřadem skládku pro uložení přebytečné zeminy. Dle požadavků dodavatele stavby bude dohodnuto umístění zařízení staveniště.

Při výstavbě je nutno dodržovat veškeré platné předpisy a normy platné pro bezpečnost práce ve stavebnictví a ochranu zdraví při práci.

- U pracovníků provést školení, seznámení a přezkoušení z bezpečnostních předpisů; všichni pracovníci musí být vybaveni bezpečnostními a ochrannými pomůckami a dbát, aby tyto pomůcky byly používány v provozuschopném stavu.
- Pracovníci musí dodržovat provozní, bezpečnostní a hygienické předpisy. Zvláštní důraz je kladen na dodržování protipožárních předpisů při práci s otevřeným ohněm v blízkosti plynovodních zařízení s médiem.
- Staveniště musí být ohrazeno a opatřeno výstražnými tabulkami. V noci je nutno zajistit varovné osvětlení. Přes rýhy, v místech provozu pro pěší musí být zřízeny lávky.
- Pracovníci pracující se strojními mechanismy musí být seznámeni s provozem, údržbou a předpisy pro jednotlivá zařízení. Strojní práce mohou provádět pouze řádně proškolení pracovníci s odpovídající kvalifikací pro provoz daných zařízení.
- Elektrická zařízení včetně osvětlení, jejich kontrola a údržba musí vyhovovat příslušným technickým normám.
- Detailní bezpečnostní předpisy a pracovní postupy jsou věcí a zodpovědností dodavatel stavby.
- Vstup na stavbu je nutné zabezpečit takovým způsobem, aby nedocházelo k možnosti přístupu nepovolaným osobám na staveniště (na staveniště mohou pouze osoby odpovědné za styk s dodavatelem, popř. správci sítí).

KATASTRY  
ČÍSLO PARCELY - NÁZEV ULICE  
DRUH POVRCHU  
VZDALENOSTI ŠACHET  
OZNAČENÍ ŠACHET

Střelské Hoštice	
zpevněný	9.00
ŠS	8.40
Š1	12.00
Š2	30.60
Š3	47.00
Š4	
Š5	

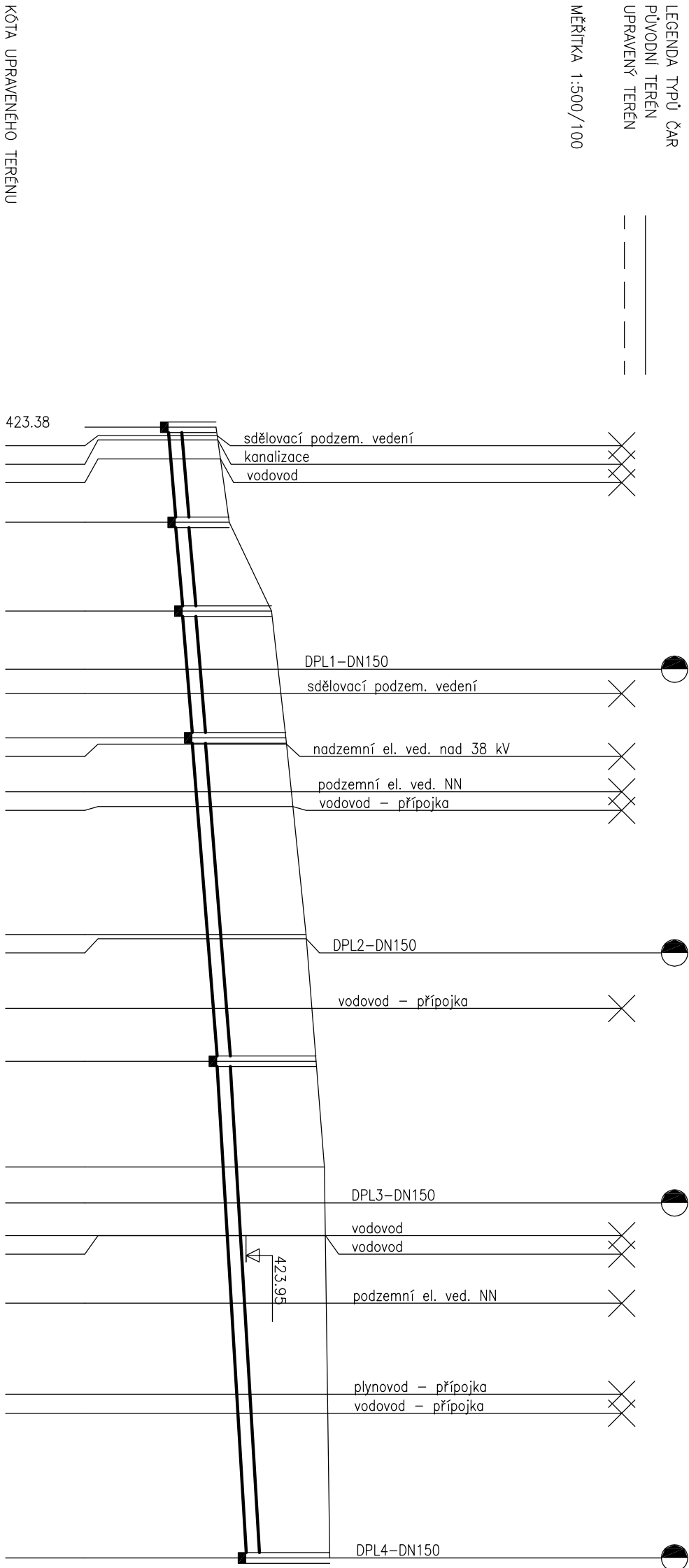
SMĚROVÉ POMĚRY



LEGENDA TYPŮ ČAR  
PŮVODNÍ TERÉN  
UPRAVENÝ TERÉN



MĚŘÍTKA 1:500/100



HLOUBKA VÝKOPU

HLOUBKA DNA POTRUBÍ

KÓTA DNA POTRUBÍ

KÓTA PŮVODNÍHO TERÉNU

SROVNÁVACÍ ROVINA

STANIČENÍ [km/m]

PROFIL [mm] - MATERIÁL - DÉLKA [m]

SKLON [promile] - DÉLKA [m]

ULOŽENÍ

KAPACITNÍ PRŮTOK [l/s] - RYCHLOST [m/s]  
NAVRHOVÝ PRŮTOK [l/s] - RYCHLOST [m/s]

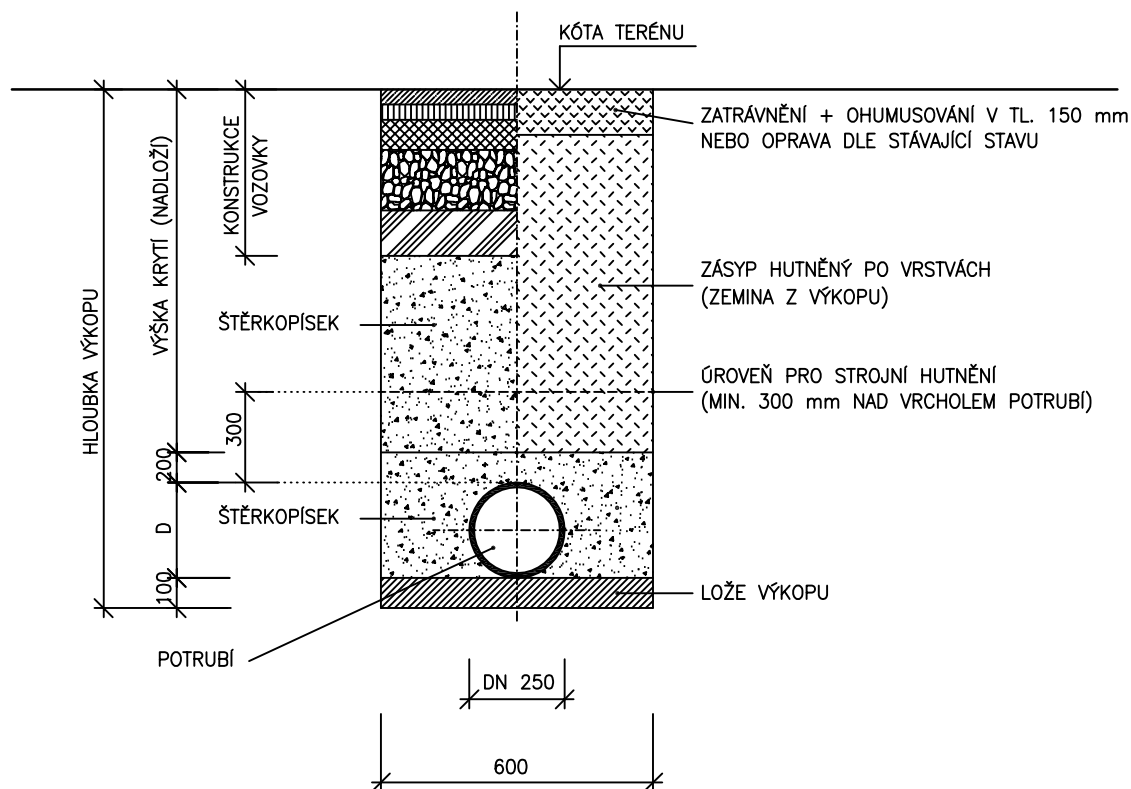
DN250 - PVC - 107.00	15.3 - 60.00	11.7 - 47.00
100.63 - 2.05	piasek	87.53 - 1.78

Ing. Lenka Brücklerová - VKP, 1. máje 1142, 38601 Strakonice				
PROJEKTOVÁ KANCELÁŘ - VODA, KANALIZACE, PLYN IČO: 13513711, ČKAIT: 0100764				
HLAV. ING. PROJ.	ZODPOVĚDNÝ PROJ.ČÁSTI	VYPRACOVAL	DRUH DOKUM.	PROJEKT PRO ÚR a SP
	Ing L.Brücklerová	Ing.L.Brücklerová	Č. ZAKÁZKY	
			EVID. ČÍSLO	
INVESTOR	Obec Střelské Hoštice, 387 15 Střelské Hoštice 83		POČET FORM.	
PRODLOUŽENÍ KANALIZACE na p.č. 872/4 k.ú. Střelské Hoštice			DATUM	05/2019
			MĚŘÍTKO	1:500/100
PODÉLNÝ PROFIL KANALIZACE			Č. KOPIE	Č. PŘÍLOHY
			D	2

# SCHÉMA ULOŽENÍ POTRUBÍ

a) V KOMUNIKACI

b) VE VOLNÉM TERÉNU

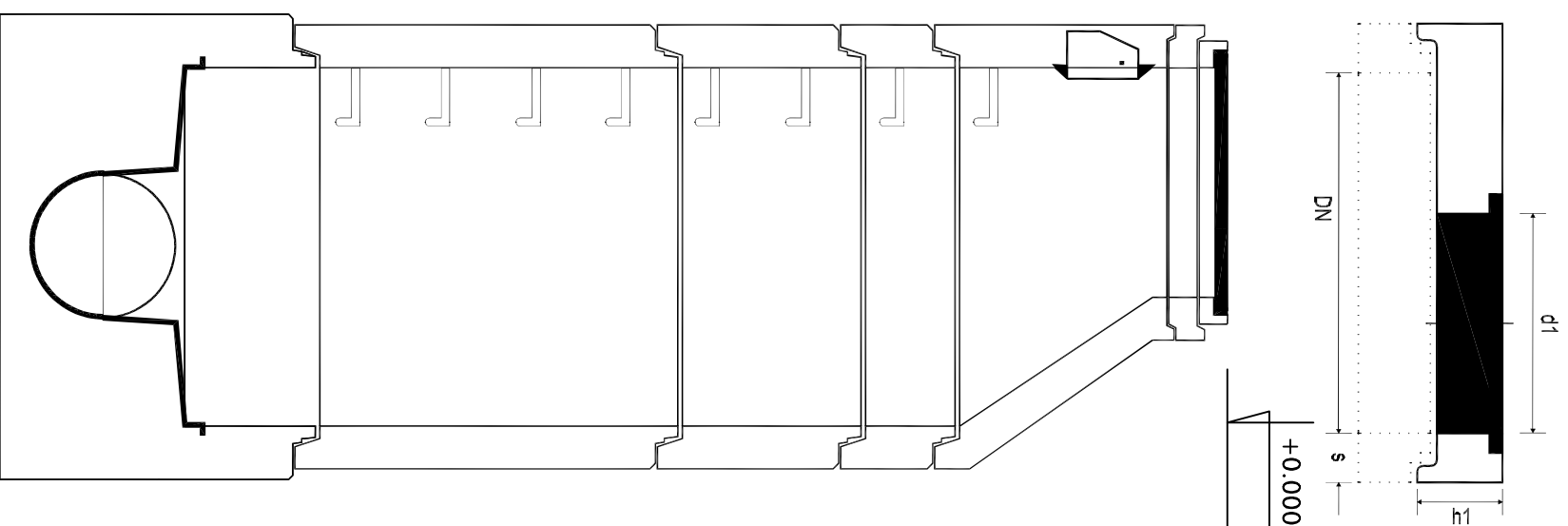


POZNÁMKA:

OD HLOUBKY VÝKOPU 1,20 m BUDE RÝHA PAŽENA

<b>Ing. Lenka Brücklerová – VKP, 1. máje 1142, 38601 Strakonice</b> PROJEKTOVÁ KANCELÁŘ – VODA, KANALIZACE, PLYN IČO: 13513711, ČKAIT: 0100764				
HLAV. ING. PROJ.	ZODPOVĚDNÝ PROJ.ČÁSTI	VYPRACOVAL	DRUH DOKUM.	PROJEKT PRO ÚR a SP
	Ing L.Brücklerová	Ing.L.Brücklerová	Č. ZAKÁZKY	
			EVID. ČÍSLO	
INVESTOR	Obec Střelské Hoštice, 387 15 Střelské Hoštice 83		POČET FORM.	
<b>PRODLOUŽENÍ KANALIZACE na p.č. 872/4</b> <b>k.ú. Střelské Hoštice</b>			DATUM	05/2019
			MĚŘÍTKO	
ULOŽENÍ KANALIZAČNÍHO POTRUBÍ			Č. KOPIE	Č. PŘÍLOHY
			D	3

Revizní šachta – vodonepropustná  
dle DIN 4034/1



ZAKRYTOVÁ DESKA  
TZK – Ø 200/120

POKLOP NA VSTUPNÍ ŠACHTY  
VYROVNÁVACÍ PRSTENEC  
TBW – Ø 40,60,80,100/625/120

PŘECHODOVÁ SKRUŽ  
TBR – Ø 600/1000x625/120

SKRUŽ  
TBS – Ø 250/1000/120–SP

SKRUŽ  
TBS – Ø 500/1000/120–SP

SKRUŽ  
TBS – Ø 1000/1000/120–SP

ŠACHTOVÉ DNO  
TBZ – Ø 500–1085

Šachtové dno je vyrobeno s tvarovanou kynetou a s hrdly dle použitého materiálu. Ke stanovení vtoků do šachtového dna, jejich dimenze včetně úhlů, rozdíli mezi vtokem a výtokem, druh a výrobc trub pro šachtové vložky se zadává na zakázkovém listě.

SESTAVY ŠACHET JSOU UVEDENY V TABULCE ŠACHET

<b>Ing. Lenka Brücklerová – VKP, 1. máje 1142, 38601 Strakonice</b>			
PROJEKTOVÁ KANCELÁŘ – VODA, KANALIZACE, PLYN			
HLAV. ING. PROJ.	ZODPOVĚDNÝ PROJ. ČÁSTI	VYPRACOVAVAL	DRUH DOKUM. PROJEKT PRO ÚR. a SP
Ing. L. Brücklerová	Ing. L. Brücklerová	Ing. L. Brücklerová	Č. ZAKÁZKY
			EVID. ČÍSLO
INVESTOR	Obec Střelské Hoštice, 387 15 Střelské Hoštice 83		POČET FORM.
<b>PRODLOUŽENÍ KANALIZACE na p.č. 872/4</b>			
k.ú. Střelské Hoštice			
<b>KANALIZAČNÍ ŠACHTA</b>			
		Č. KOPIE	Č. PŘÍLOHY
		<b>D</b>	<b>4</b>



**V**  
**K**  
**P**

Voda, Kanalizace, Plyn  
Ing. Lenka Brücklerová  
kancelář: Písecká 893; 386 01 Strakonice  
tel.: 777 755 516

## **D.4A TABULKA ŠACHET**

**Akce:      **PRODLOUŽENÍ KANALIZACE na p.č. 872/4**  
              **k.ú. STŘELSKÉ HOŠTICE****

Stupeň :       Dokumentace územní a stavební řízení

Místo stavby: k.ú. Střelské Hoštice, p.č. 872/4, 1260/3

Investor:       Obec Střelské Hoštice, 387 15 Střelské Hoštice 83

Datum:         květen 2019

# TABULKA ŠACHET – Střelské Hoštice 872/4

Ozn.	Kóta ter. ÚT	kóta dna	hl. stav.	dno	skruž 1,0	skruž 0,5	skruž 0,25	kónus 0,6	deska 0.2	vyr. prst.	poklop D400
Š1	423,63	422,62	1,01	1	-	-	-	-	1	1*0,04	1
Š2	424,43	422,75	1,68	1	-	-	1	1	-	1*0,06	1
Š3	424,70	422,93	1,77	1	-	-	1	1	-	2*0,08	1
Š4	425,27	423,40	1,87	1	-	1	-	1	-	-	1
Š5	425,53	423,95	1,58	1	-	-	-	1	-	2*0,1	1